

Ведомость основных комплектов рабочих чертежей

Обозначение	Наименование	Примечание
-АР	Архитектурные решения	

Ведомость рабочих чертежей основного комплекта

Лист	Наименование	Примечание
1	Общие данные (начало)	
2	Общие данные (окончание)	
3	План 1-го этажа	
4	План 2-го этажа	
5	Фасад по оси 1-6	
6	Фасад по оси 6-1	
7	Фасад по оси Г-А. Фасад А-Г.	
8	План кровли	
9	Разрез 1-1	
10	Разрез 2-2	
11	План заполнения проемов 1 и 2 эт. Таблица материалов стен	
12	Экспликация полов	
13	Схемы дверных блоков. Спецификация элементов заполнения дверных проемов Схемы расположения элементов заполнения оконных проемов ОК1...ОК5.	
14	Схема расположения лестницы Л1 на отм. 3.000. Разрез 1-1, Разрез 2-2	
15	Узлы 1...4. Спецификация элементов лестницы Л1	

Ведомость ссылочных и прилагаемых документов

Обозначение	Наименование	Примечание
	<u>Ссылочные документы</u>	
ГОСТ 16289-86	Окна и балконные двери деревянные с тройным остеклением для жилых и общественных зданий.	
ГОСТ 6629-88	Двери деревянные внутренние для жилых и общественных зданий	

Ведомость спецификаций

Лист	Наименование	Примечание
13	Спецификация элементов заполнения дверных проемов	
14	Спецификация элементов лестницы Л1	

Согласовано

Инв. N подл. Подп. и дата. Взам. инв. N

						- АР		
Изм.	Кол. уч.	Лист	Ндок.	Подп.	Дата			
						Стадия	Лист	Листов
						РП	1	
Разработал						Общие данные (начало)		
Проверил								
ГИП								

Общие указания

- Рабочие чертежи разработаны на основании эскизного проекта и генерального плана площадки.
- Чертежи разработаны в соответствии с действующими нормами, правилами и стандартами.
- Степень огнестойкости здания – IV согласно СНиП 21-01-97*. Категория здания по взрывопожарной и пожарной опасности – Г. Противопожарную защиту зданий следует обеспечивать в соответствии с требованиями СНиП 21-01-97, за исключением случаев, специально оговоренных в данных нормах. Предусмотреть огнезащиту путем обработки элементов конструкций и материалов с использованием огнезащитных паст, красок, лаков и пропиток (по выбору заказчика).
- За условную отметку 0,000 принят уровень чистого пола первого этажа.
- Наружные стены проектируемого здания выполнить из деревянных стоек и специальных распорок каркаса. Внутреннее межкаркасное пространство заполнить “эковатой”, согласно проекту. Толщину наружной стены принять 260мм. В местах примыкания полов к стенам установить плинтус из материала пола.
- Внутренние стены приняты толщиной 230мм из деревянных стоек и специальных распорок каркаса, облицованных листами гипсокартона. В местах с повышенной влажностью предусмотреть влагостойкую фанеру.
- Утеплитель всех пристроек принять “эковату” согласно проекту.
- Экспликацию типов стен смотри лист АР-11, экспликацию полов – листы АР-12.
- Предусмотреть отмостку на щебеночном основании шириной 1м в необходимых местах.
- Полы и внутренние отделочные работы выполнить после прокладки и проверки всех коммуникаций.
- Все столярные изделия обработать антисептическим и антижучковым составом за 2 раза.
- Перечень видов работ, для которых необходимо составление актов освидетельствования скрытых работ согласно СНиП 3.01.01-85:
Акты освидетельствования скрытых работ необходимо составлять для следующих видов работ:
 - устройство основания, подстилающего слоя и стяжки под полы (раздельно по каждому виду);
 - устройство гидроизоляции полов раздельно по каждому виду;
 - устройство гидроизоляции стен;
 - устройство утепления наружных стен;
 - установка дверных и оконных блоков;
 - контроль материалов для производства работ по возведению каркаса стен;
 - антикоррозионная и антижучковая защита основного деревянного каркаса, мест соединения;
 - состав покрытия в соответствии с проектом (раздельно по каждому виду);
 - устройство тепло- и звукоизоляции ограждающих конструкций в соответствии с проектом;
 - устройство кровли в местах пропуска инженерных коммуникаций в соответствии с требованиями.

ТЕХНИЧЕСКИЕ РЕШЕНИЯ, ПРИНЯТЫЕ В ПРОЕКТЕ, СООТВЕТСТВУЮТ ТРЕБОВАНИЯМ ЭКОЛОГИЧЕСКИХ, ГИГИЕНИЧЕСКИХ И ПРОТИВОПОЖАРНЫХ НОРМ, ДЕЙСТВУЮЩИХ НА ТЕРРИТОРИИ РОССИЙСКОЙ ФЕДЕРАЦИИ, И ОБЕСПЕЧИВАЮЩИХ ПРИ СОБЛЮДЕНИИ ПРЕДУСМОТРЕННЫХ РАБОЧИМИ ЧЕРТЕЖАМИ МЕРОПРИЯТИЙ БЕЗОПАСНУЮ ДЛЯ ЖИЗНИ И ЗДОРОВЬЯ ЛЮДЕЙ ЭКСПЛУАТАЦИЮ ОБЪЕКТА

Согласовано:

ОВ				ЭО				
ВК								

ОСНОВНЫЕ ТЕХНИКО-ЭКОНОМИЧЕСКИЕ ПОКАЗАТЕЛИ:

Наименование	Ед. изм.	Количество
Этажность		2
Высота этажа, в чистоте – первый этаж	м	2.75
– мансарда	м	2.5
Общая площадь	м ²	146.54
Жилая площадь	м ²	101.45
Строительный объем	м ³	658.2
Площадь застройки	м ²	128.56

Примечания: 1. площади подсчитаны в соответствии с “Инструкцией о проведении учета жилищного фонда в Российской Федерации”, п. 3.33 – 3.42

Настоящий проект коттеджа разработан архитектором _____
Авторское право защищается Гражданским Кодексом РФ, часть 4.
Эта копия проекта предназначена для однократного строительства
индивидуального жилого дома ЗАКАЗЧИКОМ: _____

Адрес строительства: _____

НОМЕР комплекта по Единой Учетной Системе: N _____
Повторное строительство по проекту, передача проекта для строительства третьим лицам
являются незаконными (статья 1294 ГК РФ).

ОБЩИЕ УКАЗАНИЯ

- Перед началом строительно-монтажных работ проект дома должен быть привязан к конкретной местности в части:
 - привязки по горизонтали к границам участка и по вертикали к рельефу,
 - корректировки фундаментов в соответствии с инженерно-геологическими условиями на участке, в) подключения к местным инженерным сетям.
- В соответствии с Законом РФ “О сертификации” все материалы и изделия, используемые в строительстве, должны быть сертифицированы на предмет гигиенической и пожарной безопасности.
- Производство всех строительно-монтажных работ вести под постоянным наблюдением опытного производителя работ с ВЫСШИМ СТРОИТЕЛЬНЫМ ОБРАЗОВАНИЕМ, с соблюдением правил техники безопасности, в соответствии с нормативными документами.
- Комплект документов, на которые в проектной документации есть ссылки на “технологические указания производителя материалов”, можно дополнительно заказать на компакт-диске.
- Без штампа “К производству работ” технадзора Заказчика настоящий комплект чертежей не имеет силы и служит только для подготовительных работ.

Изм.	Кол. уч.	Лист	Ндоп.	Подп.	Дата			
						- АР		
						Стадия	Лист	Листов
						РП	2	
Разработал						Общие данные (окончание)		
Проверил								
ГИП								

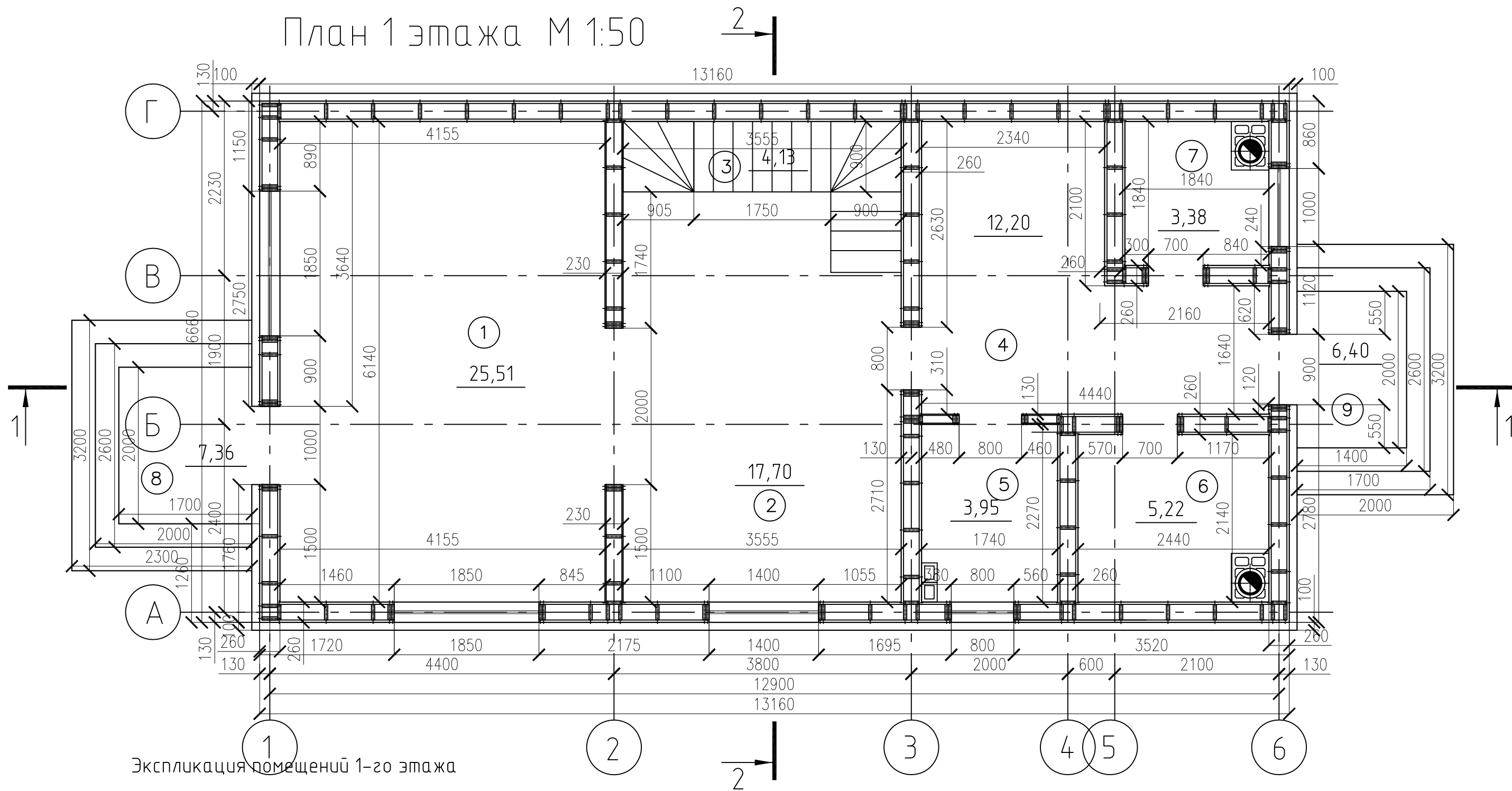
Согласовано

Взам. инв. N

Подп. и дата

Инв. N подл.

План 1 этажа М 1:50



Экспликация помещений 1-го этажа

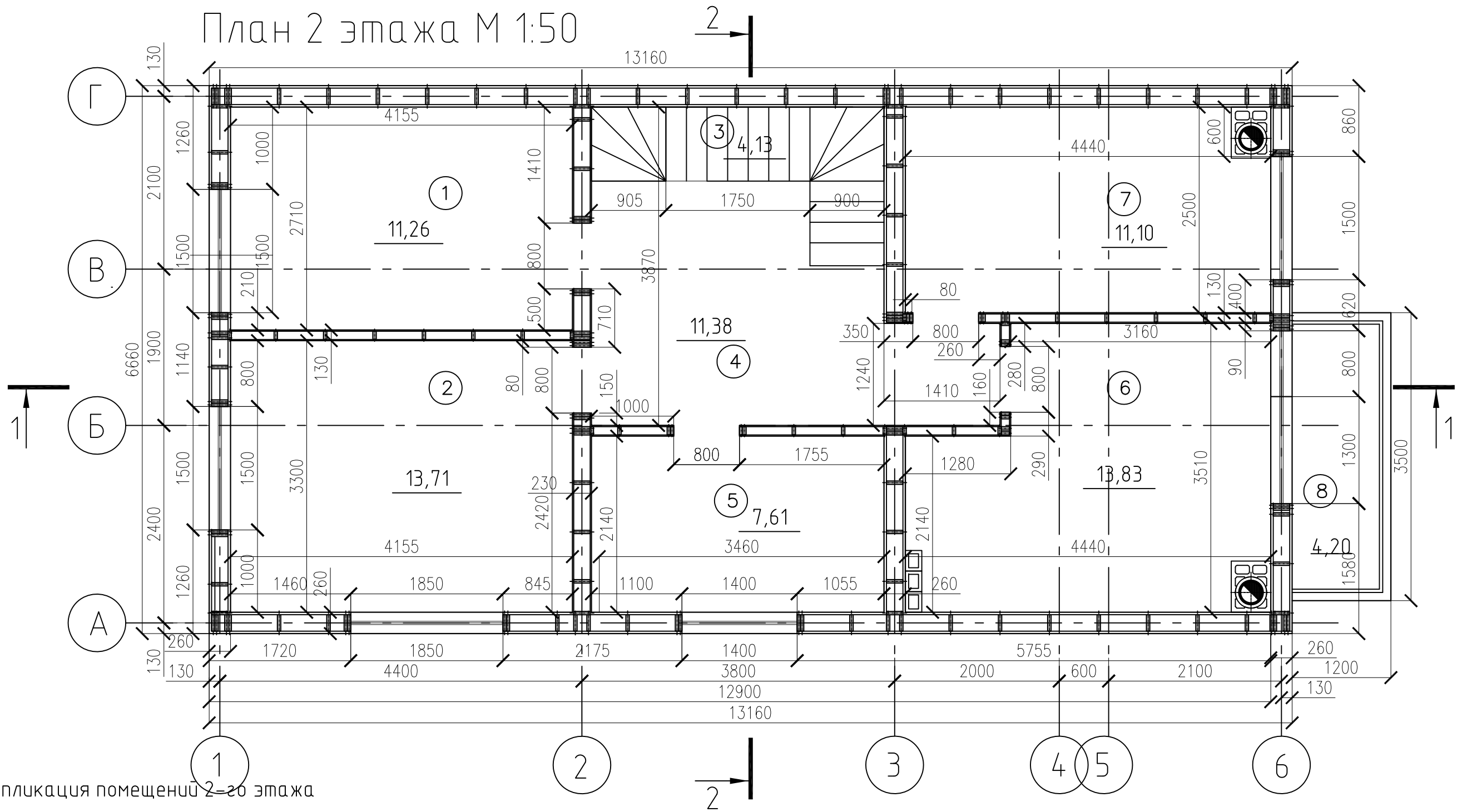
Номер	Наименование	Площадь кв.м	Кэф-т	Всего
1	Гостиная	25.51	-	25.51
2	Кухня	17.70	-	17.70
3	Лестница	4.13	-	4.13
4	Холл	12.20	-	12.20
5	Санузел	3.95	-	3.95
6	Сауна	5.22	-	5.22
7	Топочная	3.38	-	3.38
	ИТОГО	72.09		72.09

						- АР		
Изм.	Кол. уч.	Лист	Ндок.	Подп.	Дата			
						Стадия	Лист	Листов
						РП	3	
Разработал						План 1 этажа		
Проверил								
ГИП								

Согласовано

Инв. № подл. Подп. и дата. Взам. инв. №

План 2 этажа М 1:50



Экспликация помещений 2-го этажа

Номер	Наименование	Площадь кв.м	Козф-т	Всего
1	Спальня	11.26	-	10.41
2	Спальня	13.71	-	14.03
3	Лестница	4.13	-	3.70
4	Холл	11.38	-	10.14
5	Ванная комната	7.61	-	7.77
6	Спальня	13.83	-	11.94
7	Кабинет	11.10	-	10.67
8	Балкон	4.2	0.3	1.26
	ИТОГО	77.39		74.45

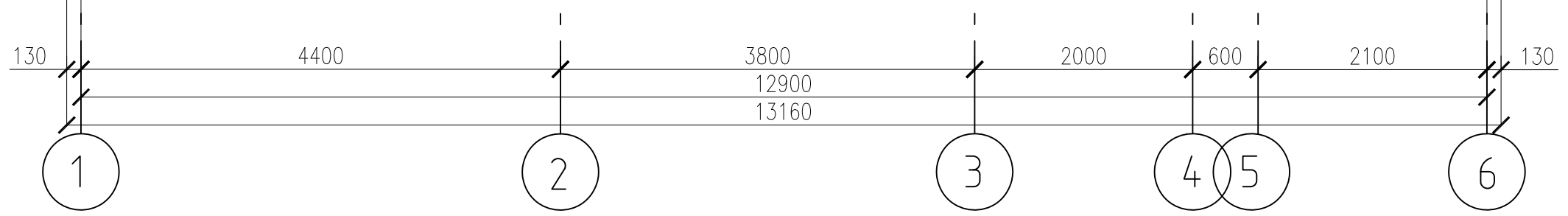
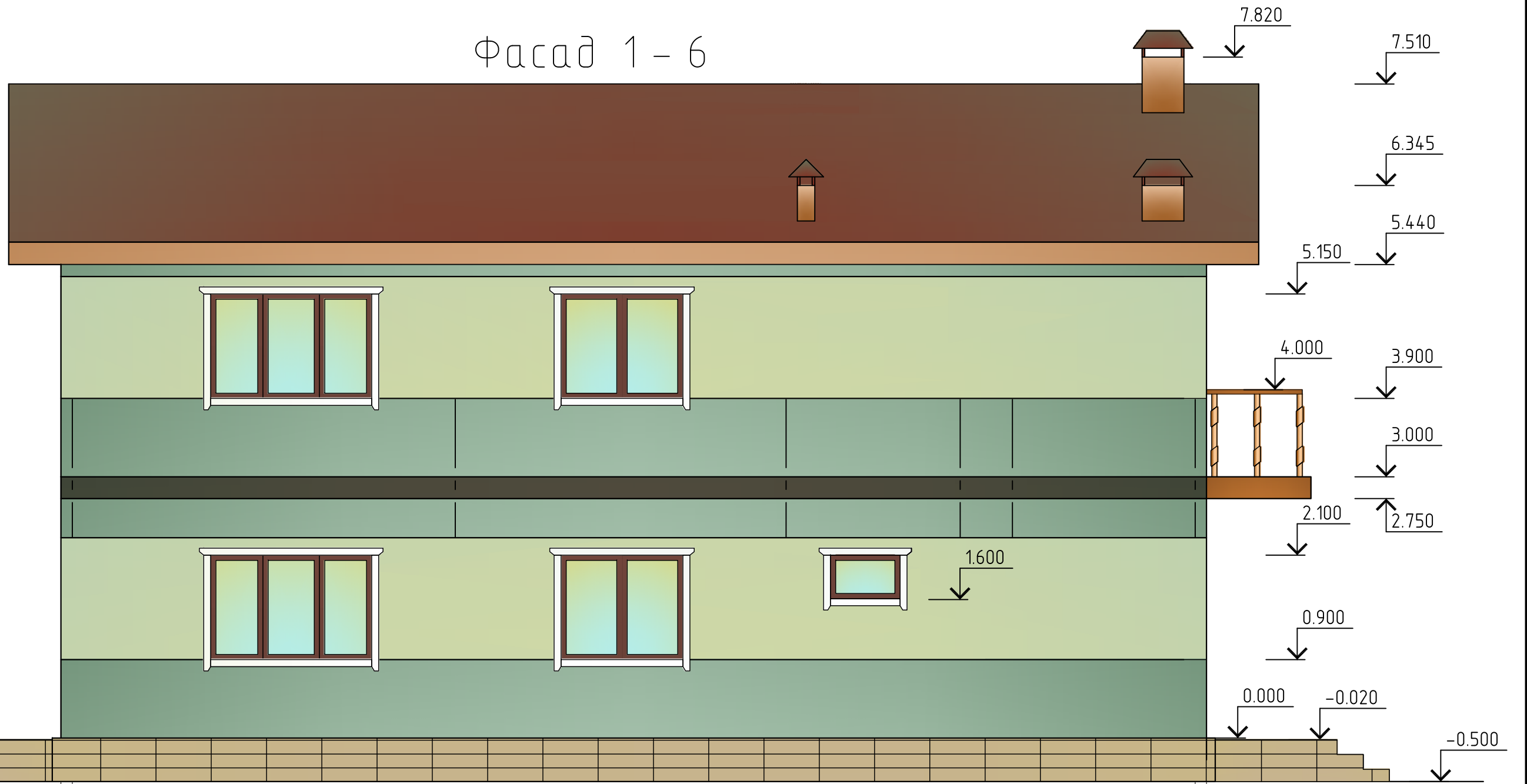
Изм.	Кол. уч.	Лист	Идок.	Подп.	Дата			
						Стадия	Лист	Листов
						РП	4	
Разработал						План 2-ого этажа		
Проверил								
ГИП								

Согласовано

Инв. № подл. Подп. и дата. Взам. инв. №

- АР

Фасад 1-6



Согласовано

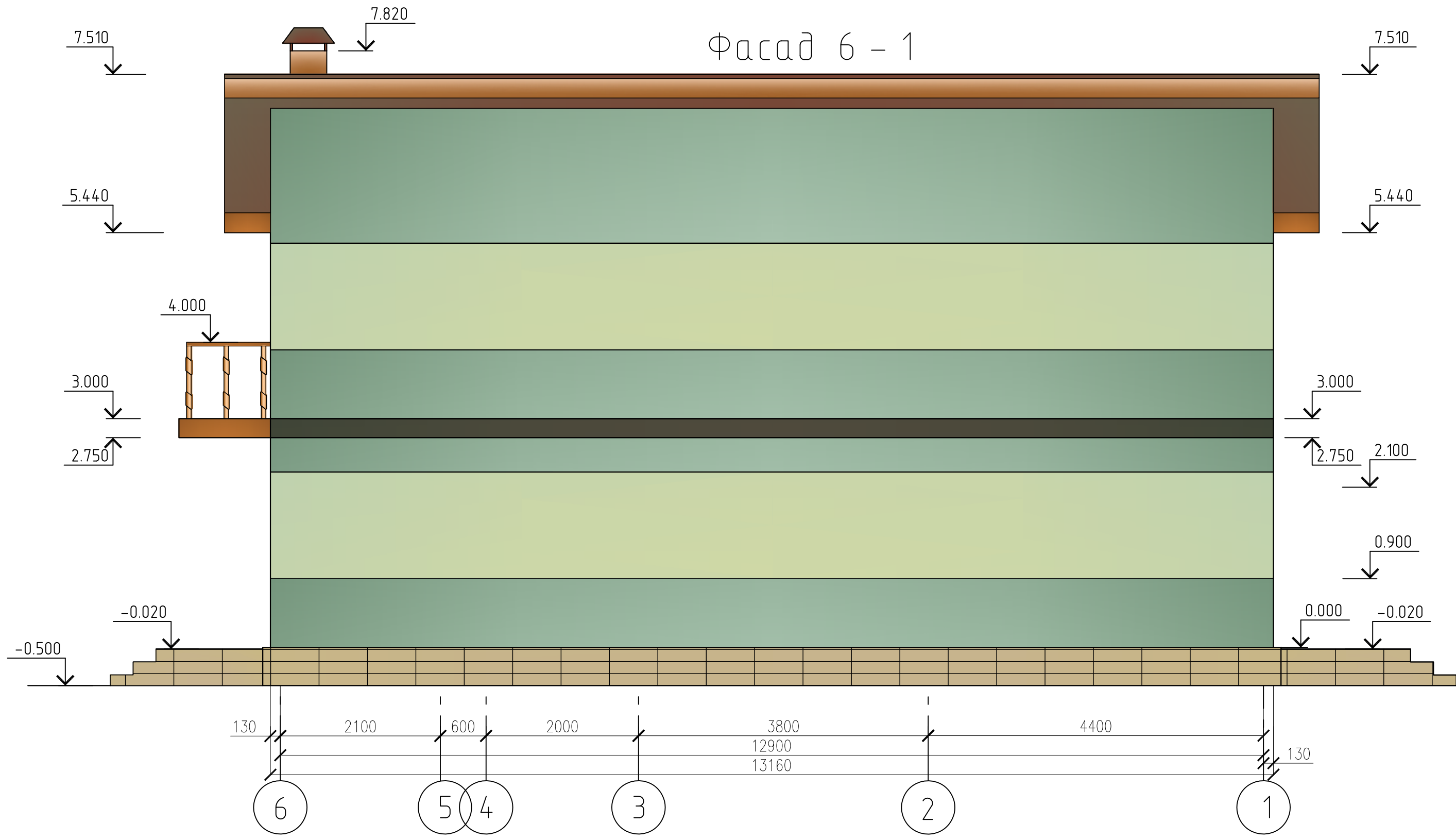
Взам. инв. N

Подп. и дата

Инв. N подл.

						- AP		
Изм.	Кол. уч.	Лист	№ док.	Подп.	Дата			
						Стадия	Лист	Листов
						РП	5	
Разработал						Фасад 1-6		
Проверил								
ГИП								

Фасад 6 - 1



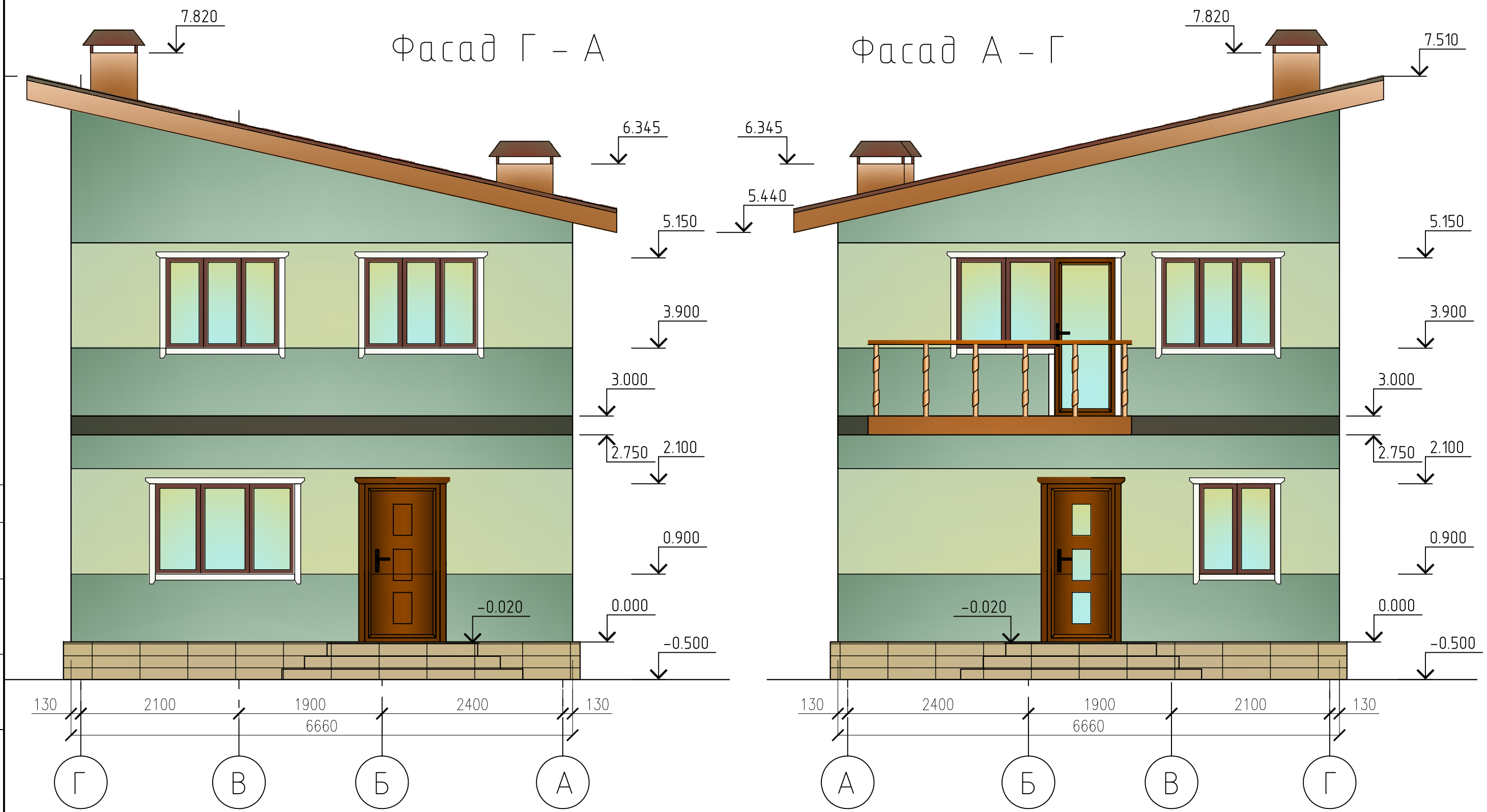
Согласовано

Инв. N подл.	Подп. и дата	Взам. инв. N

						- AP		
Изм.	Кол. уч.	Лист	Ндок.	Подп.	Дата			
						Стадия	Лист	Листов
						РП	6	
Разработал						Фасад 6-1		
Проверил								
ГИП								

Фасад Г - А

Фасад А - Г



Согласовано

Взам. инб. N

Подп. и дата

Инв. N подл.

						- АР
Изм.	Кол. уч.	Лист	Индок.	Подп.	Дата	
						Стадия
						Лист
						Листов
Разработал						РП
Проверил						7
ГИП						
Фасад Г-А, Фасад А-Г.						