

*Ведомость рабочих чертежей основного комплекта АР*

Лист	Наименование	Примечание
1	Ведомость рабочих чертежей основного комплекта	
2	Общие данные	
3	План первого этажа	
3,1	План стен первого этажа. Ведомость проемов	
4	План второго этажа	
4,1	План стен второго этажа. Ведомость проемов	
5	Фасад 1-3	
6	Фасад А-В	
7	Фасад 3-1	
8	Фасад В-А	
9	Разрез 1-1	
10	Разрез 2-2	
11	Разрез 3-3	
12	План кровли	
13	Ведомость окон и дверей	
14	Экспликация полов	

Изм.	Кол. уч.	Лист	№ док.	Подп.	Дата	Стадия	Лист	Листов
						АР	1	
						<i>Ведомость рабочих чертежей основного комплекта</i>		

ПОЯСНЕНИЯ К ПРОЕКТУ

Жилой дом предназначен для постоянного проживания одной семьи.

ОСНОВНЫЕ КОНСТРУКЦИИ И МАТЕРИАЛЫ

Фундамент - по винтовым металлическим сваям длиной 3м.

Стены из SIP-панелей толщиной 170 мм.

Кровля - металлочерепица по обрешетке 50x50 мм, и деревянным стропилам 50x200 мм.

Кровля теплая.

Перекрытие между этажами выполнить по деревянным твухтавровым балкам 64x360 мм и

утеплить плитами минераловатными "Руф Баттс" толщиной 150+50=200мм

Перегородки - из гипсокартон толщиной 120мм или

Окна - из ПВХ профилей, с двухкамерными стеклопакетами толщ. 36мм, с сопротивлением теплопередаче 0,56м2С/Вт.

Лестницы - деревянные. Наружные лестницы выполнить из лиственницы.

ВНУТРЕННЯЯ ОТДЕЛКА

Внутренняя отделка не входит в состав настоящего проекта и выполняется в соответствии с дизайн-проектом интерьеров, выполненным в соответствии с пожеланиями Заказчика.

ИНЖЕНЕРНОЕ ОБОРУДОВАНИЕ

Отопление - от индивидуального отопительного котла. В комнатах - отопительные радиаторы.

Водоснабжение - холодное от местной сети, горячее - через бойлер

Канализация - в местную сеть

Электроснабжение - от местной сети.

По степени огнестойкости дом относится к зданиям III-его класса, по функциональной пожарной опасности - к классу Ф1.4 (по СНИПу 21-01-97)

ОСНОВНЫЕ ТЕХНИКО-ЭКОНОМИЧЕСКИЕ ПОКАЗАТЕЛИ:

Наименование	Ед. изм.	Количество
Общая площадь	м2	206.66
Строительный объем	м3	790
Площадь застройки	м2	166

Настоящий проект коттеджа разработан архитектором .....

Авторское право защищается Гражданским Кодексом РФ, часть 4.

Эта копия проекта предназначена для однократного строительства

индивидуального жилого дома ЗАКАЗЧИКОМ: \_\_\_\_\_

Адрес строительства: \_\_\_\_\_

НОМЕР комплекта по Единой Учетной Системе: N \_\_\_\_\_

Повторное строительство по проекту, передача проекта для строительства третьим лицам являются незаконными (статья 1294 ГК РФ).

! ОБЩИЕ УКАЗАНИЯ

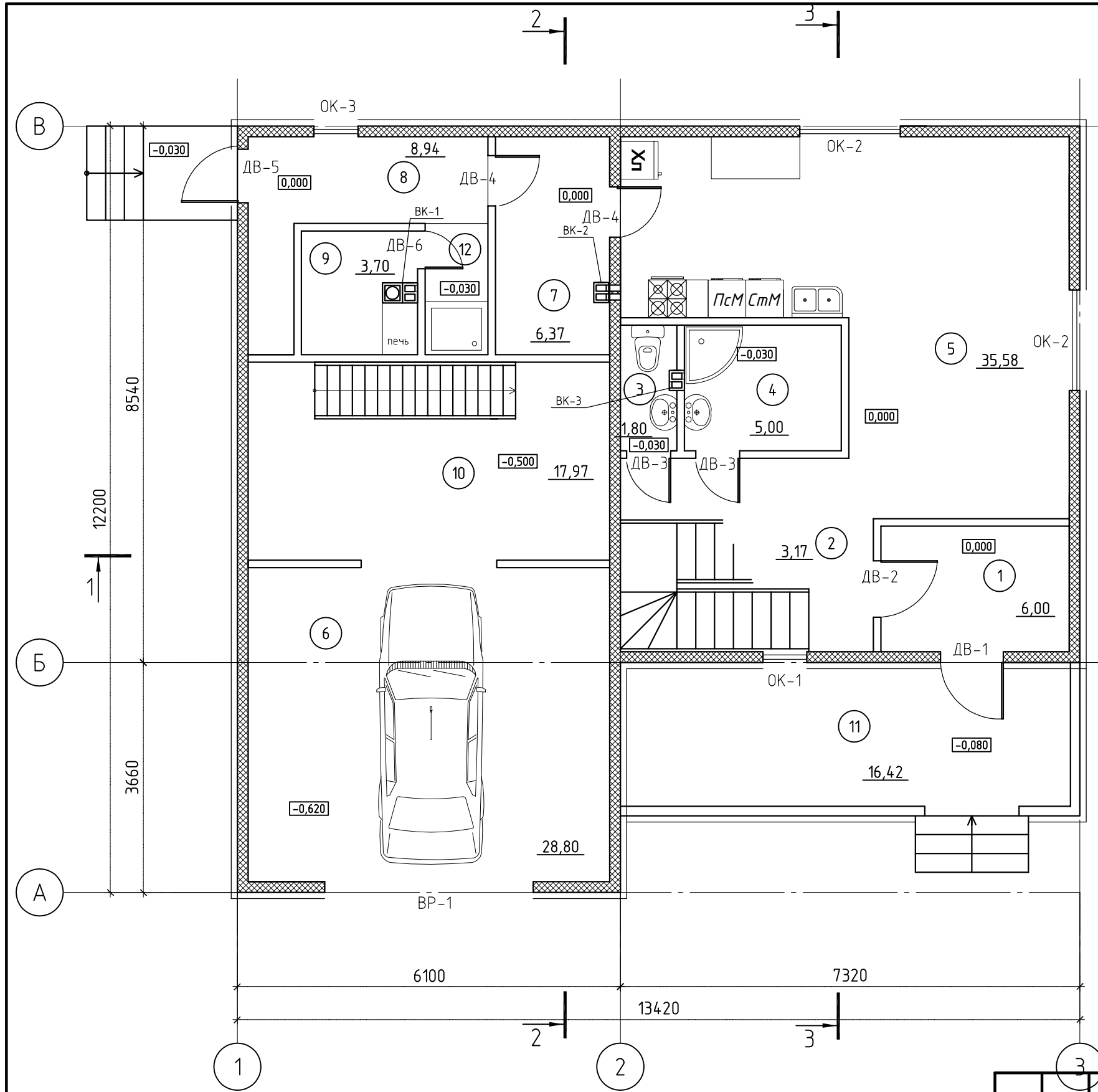
1. Перед началом строительно-монтажных работ проект дома должен быть привязан к конкретной местности в части: а)привязки по горизонтали к границам участка и по вертикали к рельефу, б)корректировки фундаментов в соответствии с инженерно-геологическими условиями на участке, в)подключения к местным инженерным сетям.
2. В соответствии с Законом РФ "О сертификации" все материалы и изделия, используемые в строительстве, должны быть сертифицированы на предмет гигиенической и пожарной безопасности.
3. Производство всех строительно-монтажных работ вести под постоянным наблюдением опытного производителя работ с ВЫСШИМ СТРОИТЕЛЬНЫМ ОБРАЗОВАНИЕМ, с соблюдением правил техники безопасности, в соответствии с нормативными документами.
4. Комплект документов, на которые в проектной документации есть ссылки на "технологические указания производителя материалов", можно дополнительно заказать на компакт-диске..
5. Без штампа "К производству работ" технадзора Заказчика настоящий комплект чертежей не имеет силы и служит только для подготовительных работ.
6. Перечень видов работ, требующих составления актов освидетельствования скрытых работ: по армированию элементов из монолитного бетона, по состоянию кирпичной кладки, по армированию газобетонной кладки, по утеплению и анкеровке фасадов, по устройству кровельного покрытия с утеплением, по устройству каналов в стенах, по монтажу перегородок, по установке оконных и балконных дверных блоков, по устройству полов.

ТЕХНИЧЕСКИЕ РЕШЕНИЯ, ПРИНЯТЫЕ В ПРОЕКТЕ, СООТВЕТСТВУЮТ ТРЕБОВАНИЯМ ЭКОЛОГИЧЕСКИХ, ГИГИЕНИЧЕСКИХ И ПРОТИВОПОЖАРНЫХ НОРМ, ДЕЙСТВУЮЩИХ НА ТЕРРИТОРИИ РОССИЙСКОЙ ФЕДЕРАЦИИ, И ОБЕСПЕЧИВАЮЩИХ ПРИ СОБЛЮДЕНИИ ПРЕДУСМОТРЕННЫХ РАБОЧИМИ ЧЕРТЕЖАМИ МЕРОПРИЯТИЙ БЕЗОПАСНУЮ ДЛЯ ЖИЗНИ И ЗДОРОВЬЯ ЛЮДЕЙ ЭКСПЛУАТАЦИЮ ОБЪЕКТА

Главный архитектор проекта \_\_\_\_\_

Изм.	Кол.уч.	Лист	№ док.	Подп.	Дата				
							Стадия	Лист	Листов
							АР	2	
Общие данные									

## Экспликация помещений 1-го этажа

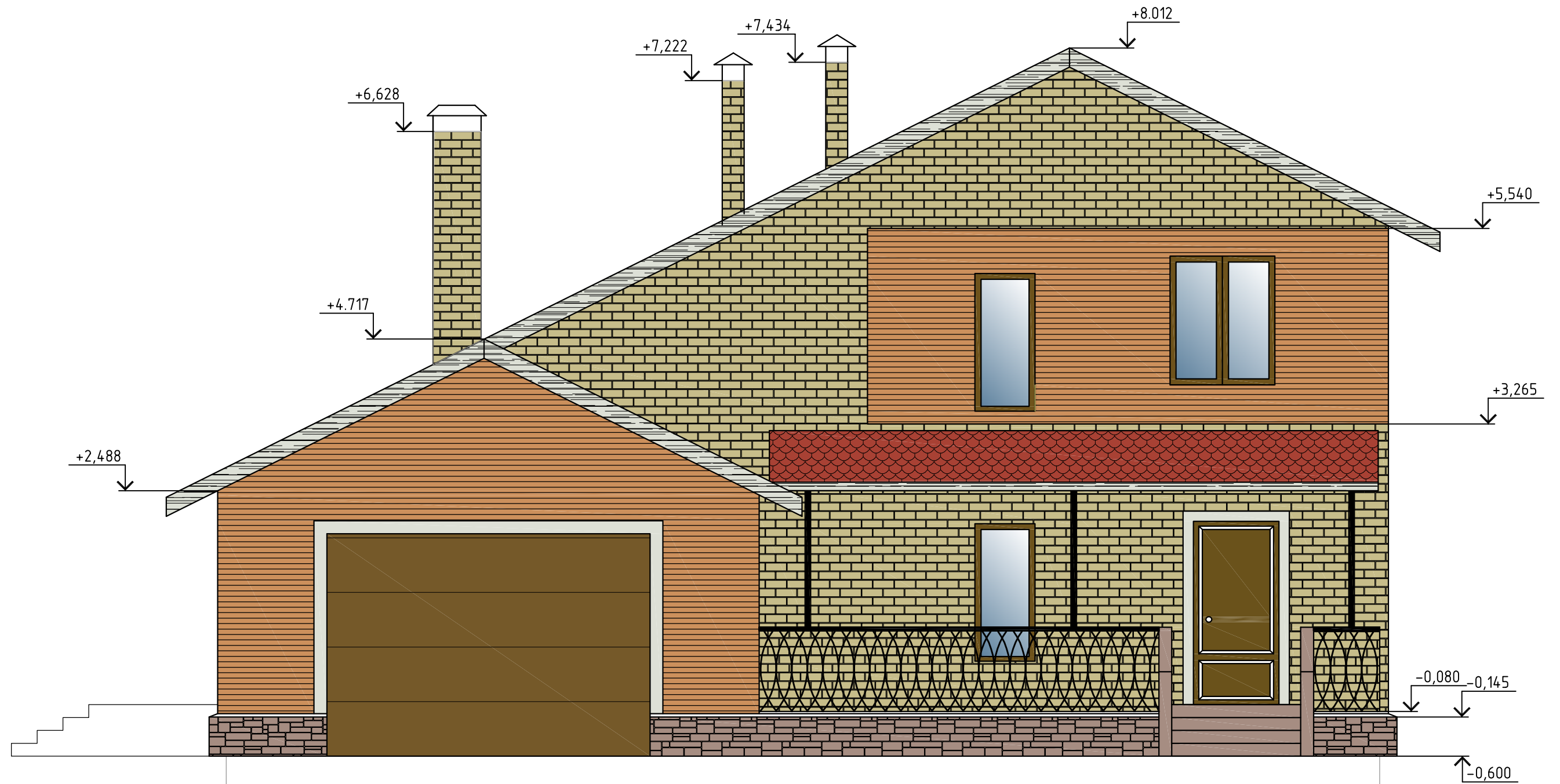


№№ пом.	Наименование	Площадь м²	Категория по В и ВПО	Примечан.
1	Тамбур	6.0		
2	Холл	3.17		
3	Санузел	1.8		
4	Санузел	5.0		
5	Кухня-столовая	35.58		
6	Гараж	28.8		
7	Котельная	6.37		
8	Баня	8.94		
9	Парная	3.7		
10	Кладовая	17.97		
11	Веранда	16.42		
12	Душевая	2.09		
<b>ИТОГО:</b>		<b>135.84</b>		

- SIP-панель
- бетон
- газобетон
- кирпичная кладка
- утеплитель

Изм.	Кол. уч.	Лист	№ док.	Подп.	Дата			
						Стадия	Лист	Листов
						АР	3	
План первого этажа								

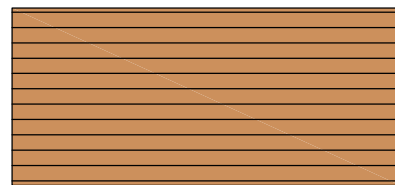




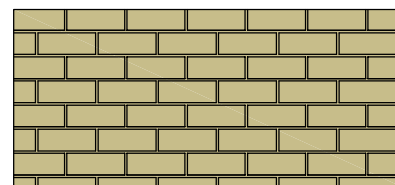
1

3

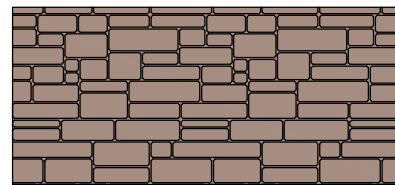
Фасадные панели Nichiha толщиной 14 мм



- WDX335 - 113 м.кв.



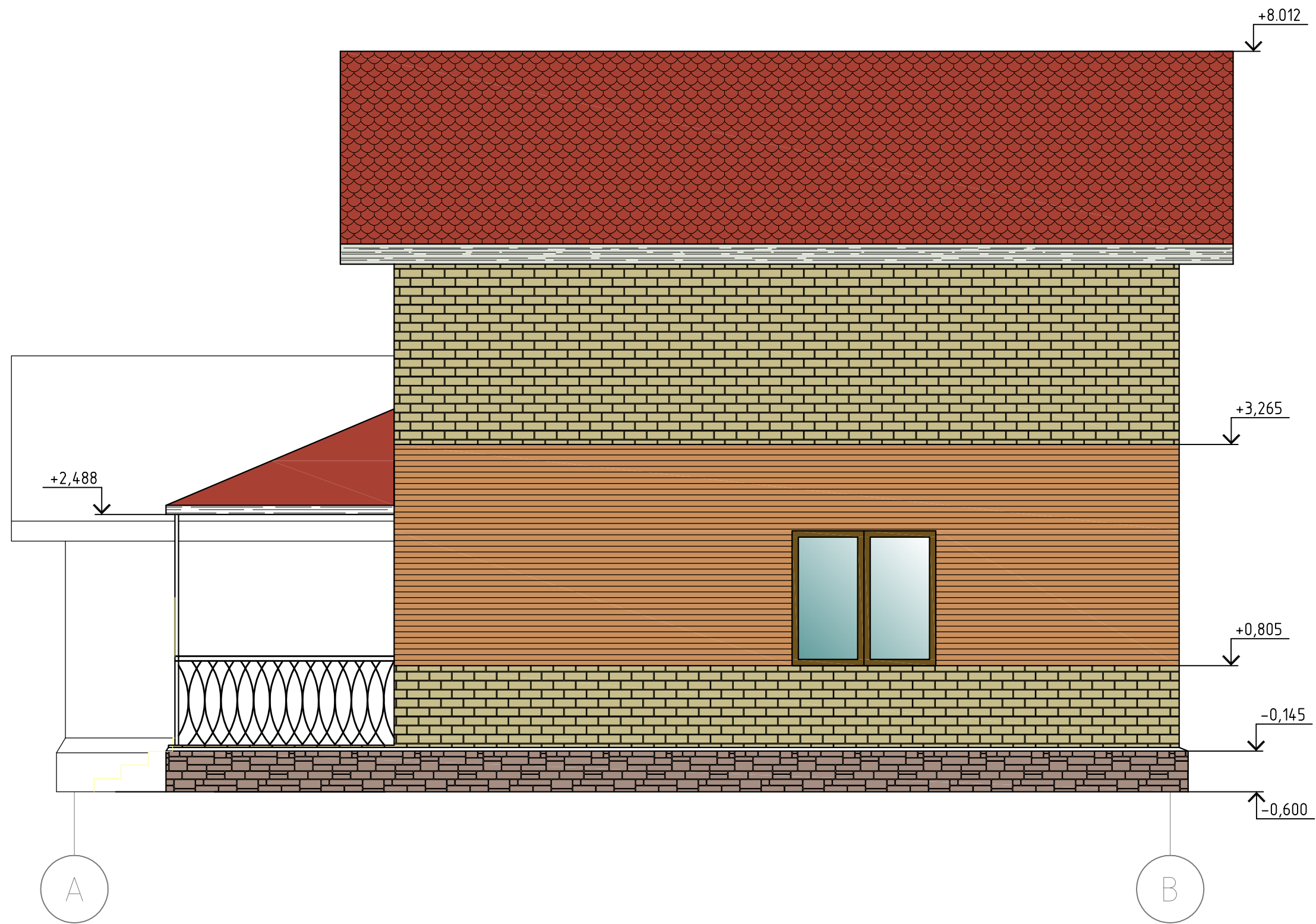
- WDX675- 90 м.кв.



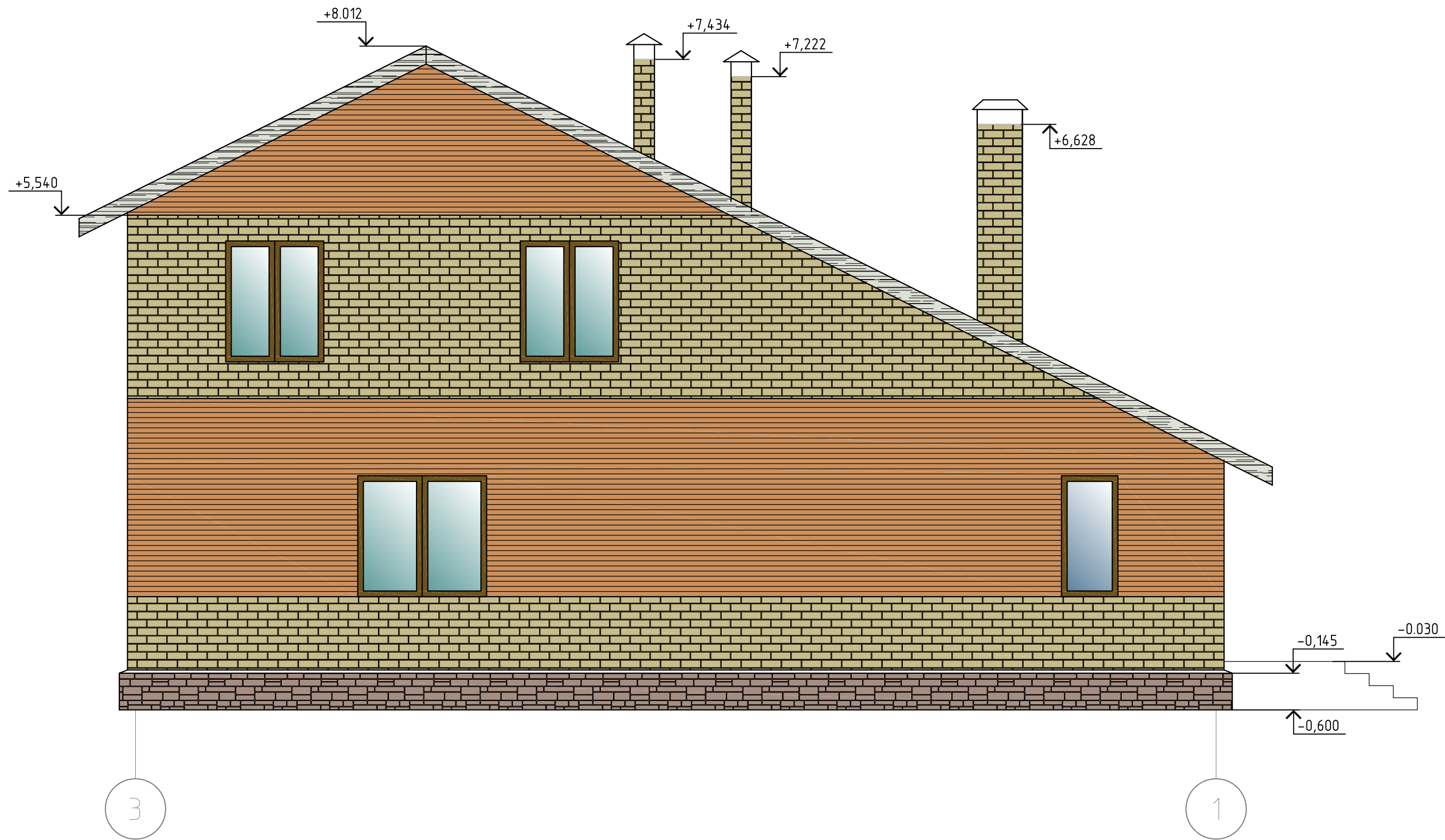
- WDX392- 21 м.кв.

1. Текстура панелей выбрана из условия наличия на складе
2. Отметки фасада даны с учетом размеров фасадных панелей (3030x455мм).
3. При устройстве панелей цоколя, по сваям выполнить обвязку уголком 50x3. Отметку уголков принять в соответствии с указаниями производителя панелей.
4. В цокольных панелях сделать отверстия 100x200 мм (ближе к углам дома), для обеспечения продува.
5. Расход материала дан приблизительно. Точный расход должен быть дан производителем фасадных панелей.

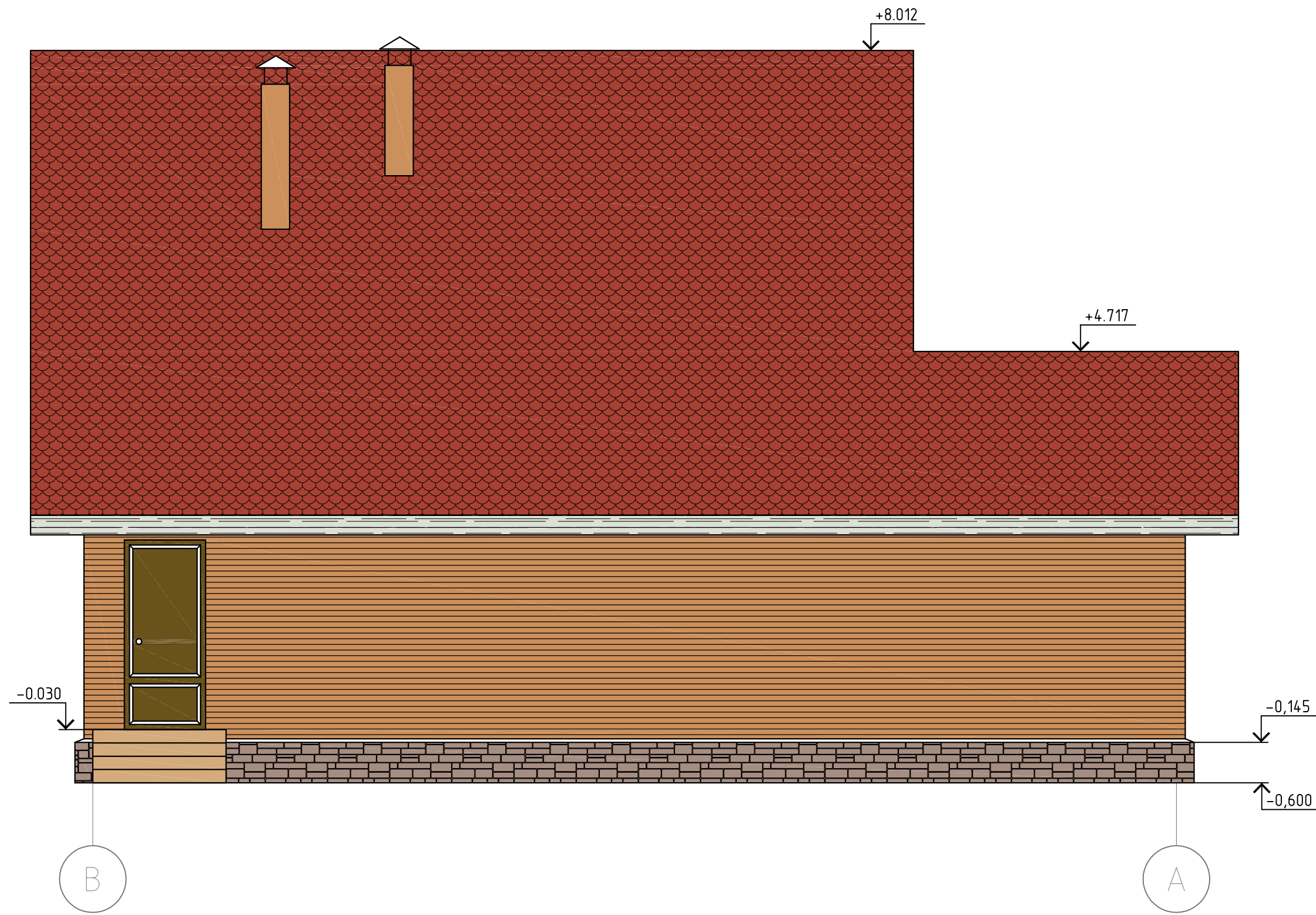
Изм.	Кол. уч.	Лист	№ док.	Подп.	Дата				
							Стадия	Лист	Листов
							AP	5	
Фасад 1-3									



Изм.	Кол. уч.	Лист	№ док.	Подп.	Дата			
						Стадия	Лист	Листов
						АР	6	
Фасад А-В								



Изм.	Кол. уч.	Лист	№ док.	Подп.	Дата				
							Стадия	Лист	Листов
							АР	7	
Фасад 3-1									



Изм.	Кол. уч.	Лист	№ док.	Подп.	Дата				
							Стадия	Лист	Листов
							АР	8	
						Фасад В-А			