

## Общие указания

1. Рабочие чертежи разработаны на основании эскизного проекта и генерального плана площадки.
2. Чертежи разработаны в соответствии с действующими нормами, правилами и стандартами.
3. Степень огнестойкости здания - III б согласно СНиП 21-01-97\*. Категория здания по взрывопожарной и пожарной опасности - Г. Противопожарную защиту зданий следует обеспечивать в соответствии с требованиями СНиП 21-01-97, за исключением случаев, специально оговоренных в данных нормах. Предусмотреть огнезащиту путем обработки элементов конструкций и материалов с использованием огнезащитных паст, красок, лаков и пропиток (по выбору заказчика).
4. За условную отметку 0,000 принят уровень чистого пола первого этажа.
5. Наружные стены проектируемого здания выполнить из деревянных стоек и специальных распорок каркаса. Внутреннее межкаркасное пространство заполнить "эковатой", согласно проекту. Толщину наружной стены принять 190 мм. В местах примыкания полов к стенам установить плинтус из материала пола.
6. Внутренние стены принять толщиной 180мм(несущие) и 130мм(перегородки) из деревянных стоек и специальных распорок каркаса, облицованных листами гипсокартона. В местах с повышенной влажностью предусмотреть влагостойкую фанеру.
7. Утеплитель всех пристроек принять "Эковату" согласно проекту.
8. Экспликацию типов стен смотри АС-16, экспликацию полов - лист АС-15
9. Предусмотреть отмостку на щебеночном основании шириной 1м в необходимых местах.
10. Полы и внутренние отделочные работы выполнить после прокладки и проверки всех коммуникаций.
11. Все столярные изделия обработать антисептическим и антижучковым составом за 2 раза.
12. Перечень видов работ, для которых необходимо составление актов освидетельствования скрытых работ согласно СНиП 3.01.01 - 85:  
 Акты освидетельствования скрытых работ необходимо составлять для следующих видов работ:  
 - устройство основания, подстилающего слоя и стяжки под полы (раздельно по каждому виду);  
 - устройство гидроизоляции полов раздельно по каждому виду;  
 - устройство гидроизоляции стен;  
 - установка дверных и оконных блоков;  
 - контроль материалов для производства работ по возведению каркаса стен;  
 - антикоррозийная и антижучковая защита основного деревянного каркаса, мест соединения;  
 - состав покрытия в соответствии с проектом (раздельно по каждому виду);  
 - устройство тепло- звукоизоляции ограждающих конструкций в соответствии с проектом;  
 - устройство кровли в местах пропуска инженерных коммуникаций в соответствии с требованиями.

**ТЕХНИЧЕСКИЕ РЕШЕНИЯ, ПРИНЯТЫЕ В ПРОЕКТЕ, СООТВЕТСТВУЮТ ТРЕБОВАНИЯМ ЭКОЛОГИЧЕСКИХ, ГИГИЕНИЧЕСКИХ И ПРОТИВОПОЖАРНЫХ НОРМ, ДЕЙСТВУЮЩИХ НА ТЕРРИТОРИИ РОССИЙСКОЙ ФЕДЕРАЦИИ, И ОБЕСПЕЧИВАЮЩИХ ПРИ СОБЛЮДЕНИИ ПРЕДУСМОТРЕННЫХ РАБОЧИМИ ЧЕРТЕЖАМИ, БЕЗОПАСНУЮ ДЛЯ ЖИЗНИ И ЗДОРОВЬЯ ЛЮДЕЙ ЭКСПЛУАТАЦИЮ ОБЪЕКТА**

## ОСНОВНЫЕ ТЕХНИКО-ЭКОНОМИЧЕСКИЕ ПОКАЗАТЕЛИ:

Наименование	Ед. изм.	Количество
Общая площадь	м <sup>2</sup>	230,4
Площадь квартиры(отопливаемых помещений)	м <sup>2</sup>	176,92
Жилая площадь	м <sup>2</sup>	72,14
Строительный объем	м <sup>3</sup>	2024
Площадь застройки	м <sup>2</sup>	140,2

### **Примечание:**

1. Площади подсчитаны в соотв. с "Инструкцией о проведении учета жилищного фонда в Российской Федерации", п. 3.33 - 3.42

Настоящий проект коттеджа разработан архитектором \_\_\_\_\_

Авторское право защищается Гражданским кодексом РФ, часть 4.

Эта копия проекта предназначена для однократного строительства индивидуального жилого дома ЗАКАЗЧИКОМ \_\_\_\_\_

Адрес строительства: \_\_\_\_\_

НОМЕР комплекта по Единой Учетной Системе № \_\_\_\_\_

Повторное строительство по проекту, передача проекта для строительства третьим лицам являются незаконными (статья 1294 ГК РФ)

## Общие указания

1. Перед началом строительно-монтажных работ проект дома должен быть привязан к конкретной местности в части:
  - а) привязки к горизонтали к границам участка и по вертикали к рельефу;
  - б) корректировки фундаментов в соответствии с инженерно-геологическими условиями на участке;
  - в) подключения к местным инженерным сетям.
2. В соответствии с Законом РФ "О сертификации" все материалы и изделия, используемые в строительстве, должны быть сертифицированы на предмет гигиенической и пожарной безопасности.
3. Производство всех строительно-монтажных работ вести под постоянным наблюдением опытного производителя работ с ВЫСШИМ СТРОИТЕЛЬНЫМ ОБРАЗОВАНИЕМ, соблюдением правил техники безопасности, в соответствии с нормативными документами.
4. Комплект документов, на которые в проектной документации есть ссылки на "технические указания производителя материалов", можно дополнительно заказать на компакт диске.
5. Без штампа "К производству работ" технадзора Заказчика настоящий комплект чертежей не имеет силы и служит только для подготовительных работ.

						001-Проект коттеджа				
						Наименование объекта (адрес)				
Изм.	Коп.уч.	Лист	№Док.	Подп.	Дата					
						Жилой дом с мансардой		Стадия	Лист	Листов
								РП	АС.1	
						Общие данные		Название организации		

## ВЕДОМОСТЬ ОСНОВНЫХ КОМПЛЕКТОВ РАБОЧИХ ЧЕРТЕЖЕЙ

Обозначение	Наименование	Примечания
-АС	Архитектурно-строительные решения	
-КД	Деревянные конструкции	

## ВЕДОМОСТЬ ССЫЛОЧНЫХ И ПРИЛАГАЕМЫХ ДОКУМЕНТОВ

Обозначение	Наименование	Примечания
	<u>Ссылочная документация</u>	
ГОСТ 16289-86	Окна и балконные двери деревянные с тройным остеклением для жилых и общественных зданий.	
ГОСТ 6629-88	Двери деревянные внутренние для жилых и общественных зданий	

## Ведомость рабочих чертежей основного комплекта марки АС

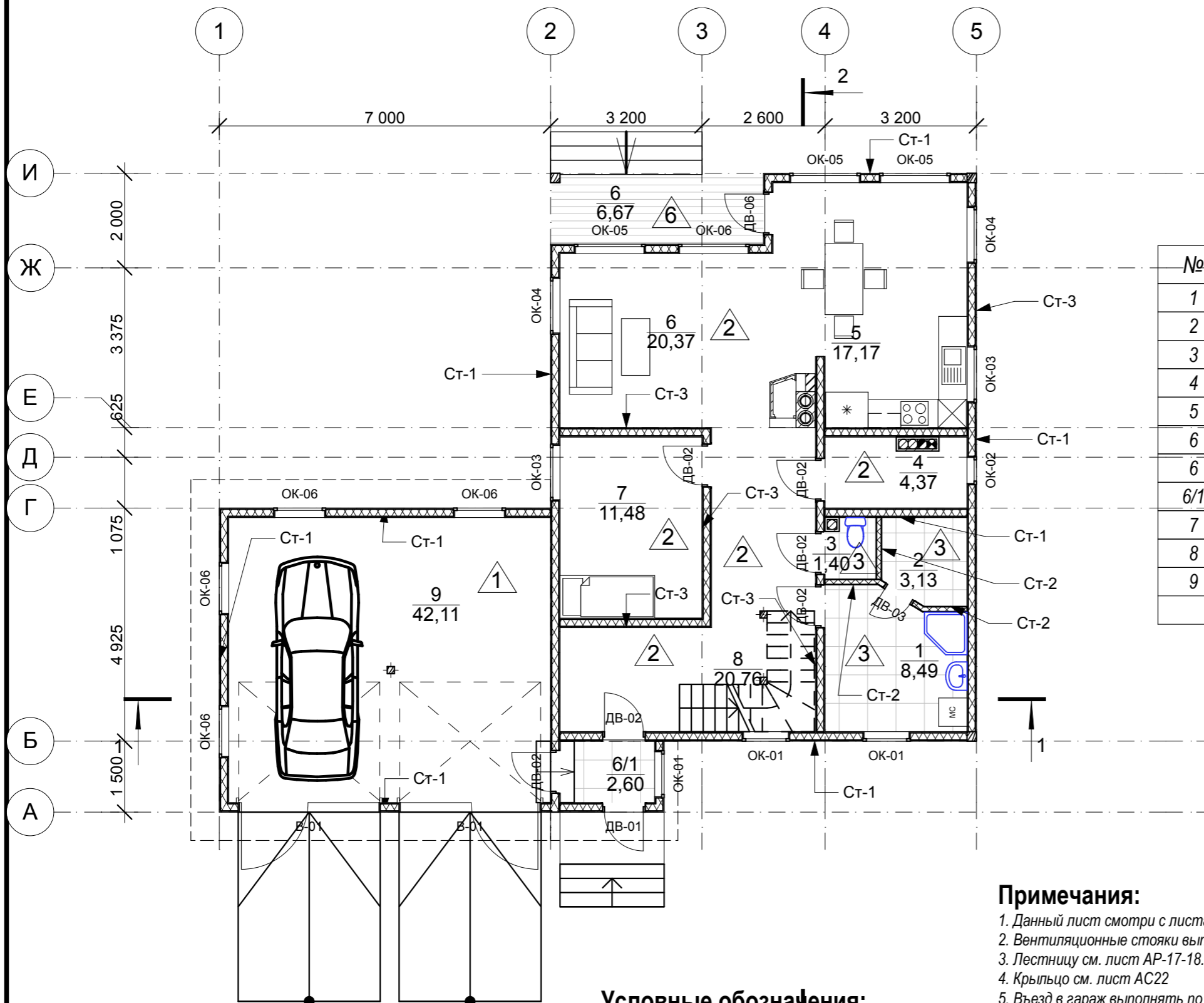
Лист	Наименование	Примечание
АС.1	Общие данные	
АС.2	Общие данные (продолжение)	
АС.3	План 1 этажа	
АС.4	План мансардного этажа	
АС.5	Фасад 1-5	
АС.6	Фасад А-И	
АС.7	Фасад 5-1	
АС.8	Фасад И-А	
АС.9	Разрез 1-1	
АС.10	Разрез 2-2	
АС.11	План кровли	
АС.12	Ведомость заполнения оконных проемов	
АС.13	Ведомость заполнения оконных и дверных проемов (продолжение)	
АС.14	Ведомость заполнения оконных и дверных проемов (продолжение 2)	
АС.15	Экспликация полов	
АС.16	Таблица материалов стен	
АС.17	Лестница	
АС.18	Узлы лестницы	
АС.19	План фундамента	
АС.20	Схема армирования фундамента	
АС.21	Разрез по фундаменту	
АС.22	Крыльцо, ступени террасы	

## ВЕДОМОСТЬ СПЕЦИФИКАЦИЙ

Лист	Наименование	Примечания
АС - 12	Спецификация элементов заполнения дверных проемов	
АС- 13,14	Спецификация элементов заполнения оконных проемов	

						001-Проект коттеджа			
						Наименование объекта (адрес)			
Изм.	Коп.уч.	Лист	№Док.	Подп.	Дата	Жилой дом с мансардой	Стадия	Лист	Листов
							РП	АС.2	
						Общие данные (продолжение)	Название организации		

# Маркировочный план 1 этажа



## Экспликация 1-й этаж

№	Наименование	Площадь
1	Ванная	8,5
2	Сауна	3,1
3	Санузел	1,4
4	Котельная	4,4
5	Кухня	17,2
6	Гостинная	20,4
6	Гостинная	6,7
6/1	Терраса	2,6
7	Спальня	11,5
8	Холл с лестницей	19,3
9	Гараж	42,1
		137,2 м2

Общая площадь:  
230,4 м.кв.  
из них гараж: 42.1 м.кв.

### Примечания:

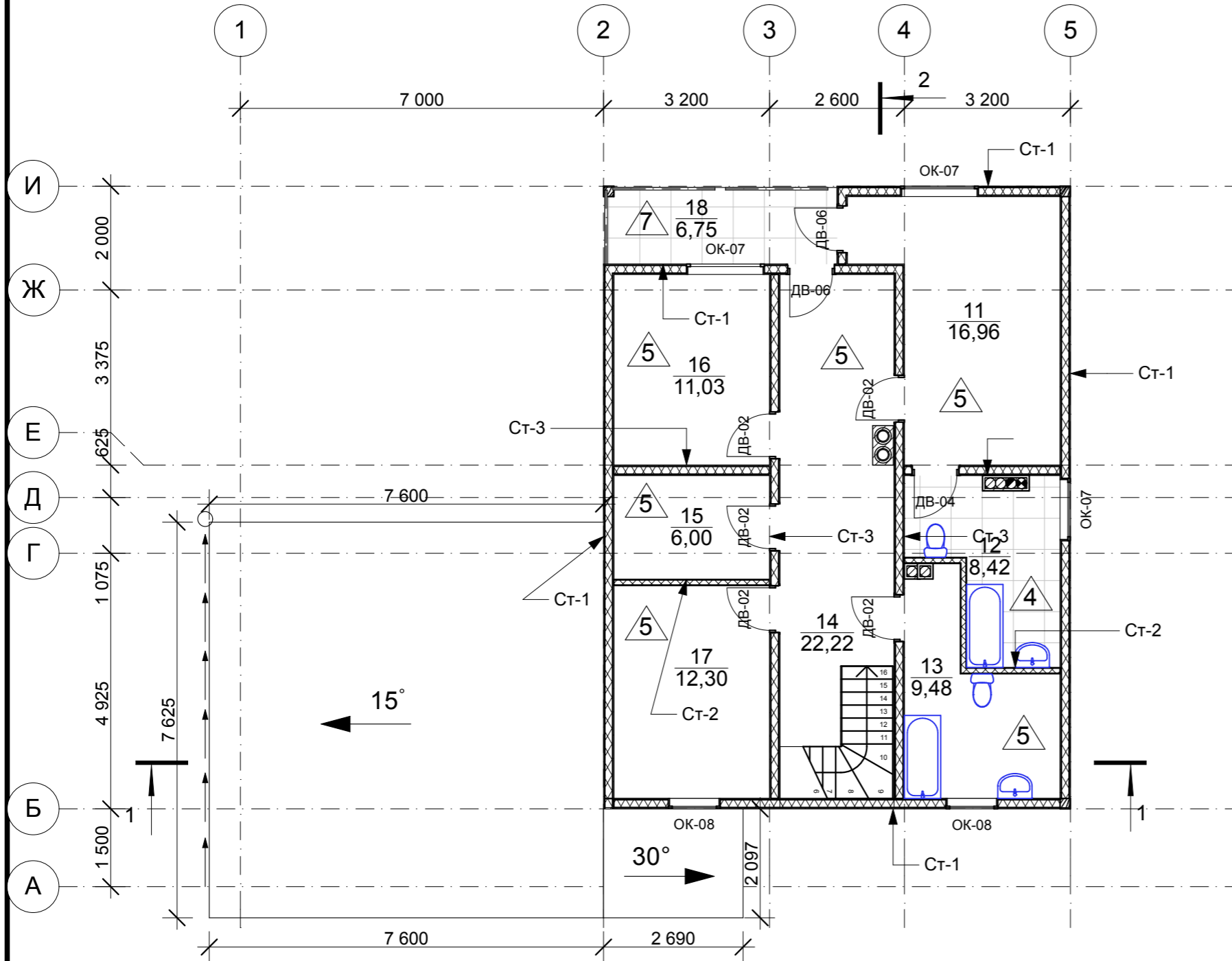
1. Данный лист смотри с листами АР-7, АР- 8, АР-9, АР-14, АР-15.
2. Вентиляционные стояки выполнять сборными, Shiedel UNI или Shiedel ISOKERN
3. Лестницу см. лист АР-17-18.
4. Крыльцо см. лист АС22
5. Въезд в гараж выполнять по наклонному пандусу, выполненному из тротуарной или гранитной плитки по песчаной подготовке

### Условные обозначения:

- $\frac{2}{20,4}$  - номер помещения / площадь
- $\triangle 2$  - тип пола
- Д - 2 - марка дверного блока
- ОК - 2 - марка оконного блока

						001-Проект коттеджа			
						Наименование объекта (адрес)			
Изм.	Коп.уч.	Лист	№Док.	Подп.	Дата	Жилой дом с мансардой	Стадия	Лист	Листов
							РП	АС.3	
						План 1 этажа	Название организации		

# Маркировочный план мансардного этажа

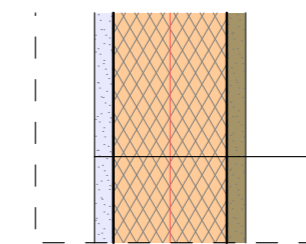


## Экспликация 2-й этаж

№	Наименование	Площадь
11	Спальня	17,0
12	Санузел	8,4
13	Санузел	9,5
14	Холл с лестницей	22,2
15	Гардероб	6,0
16	Спальня	11,0
17	Спальня	12,3
18	Балкон	6,8
		93,2 м2

Общая площадь:  
230,4 м.кв.  
из них гараж: 42.1 м.кв.

### Состав стены



Декоративная штукатурка 8 мм  
Плита OSB 16 мм  
Утепление, минераловатные плиты  
Стойка 150x50 мм  
Гипсокартон в два слоя 25 мм

### Условные обозначения:

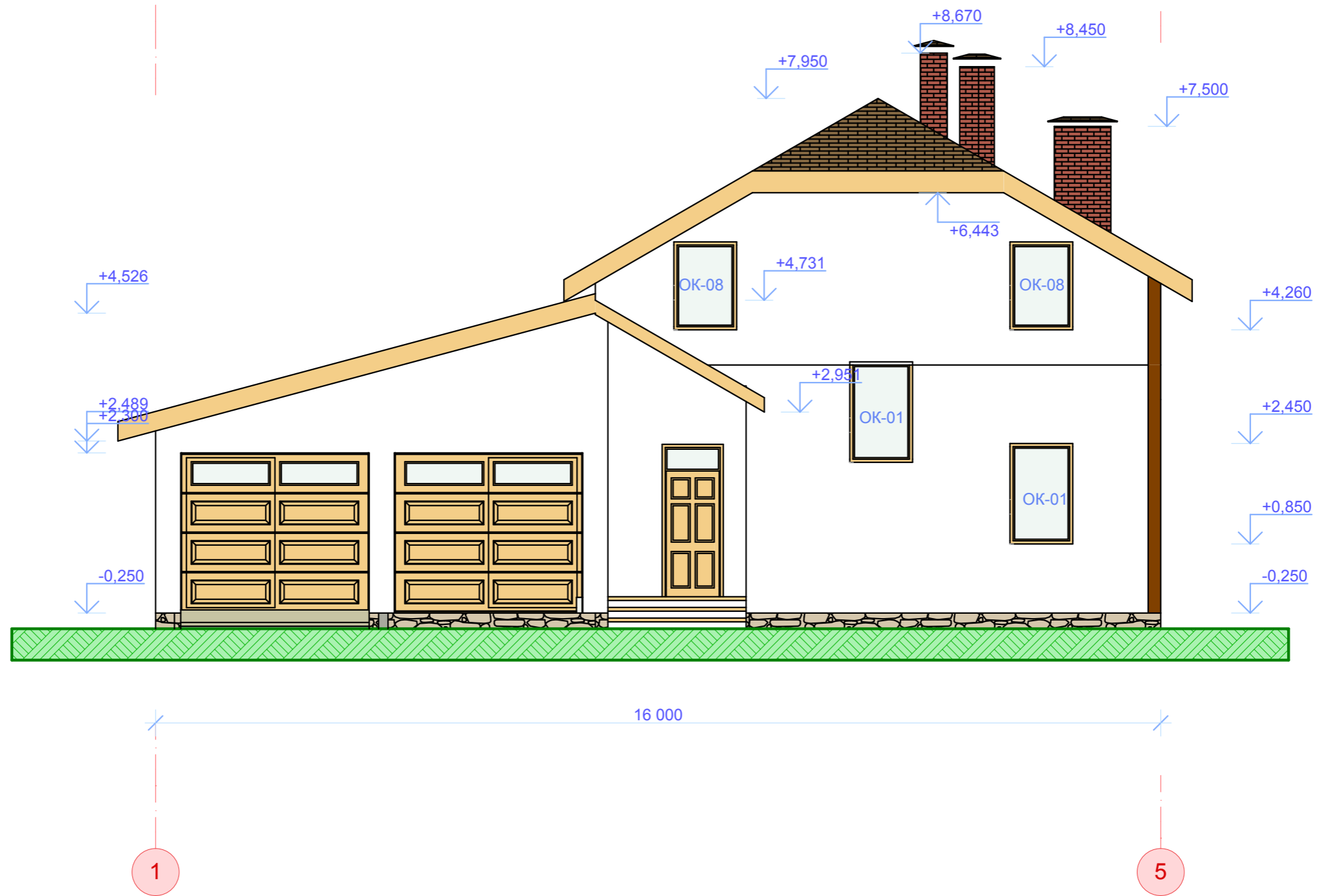
- $\frac{2}{20,4}$  - номер помещения / площадь
- $\triangle 2$  - тип пола
- Д-2 - марка дверного блока
- ОК-2 - марка оконного блока

### Примечания:

- Данный лист смотри с листами АР-7, АР-8, АР-9, АР-14, АР-15.
- Вентиляционные стояки выполнять сборными, Shiedel UNI или Shiedel ISOKERN
- Лестницу см. лист АР-17-18.

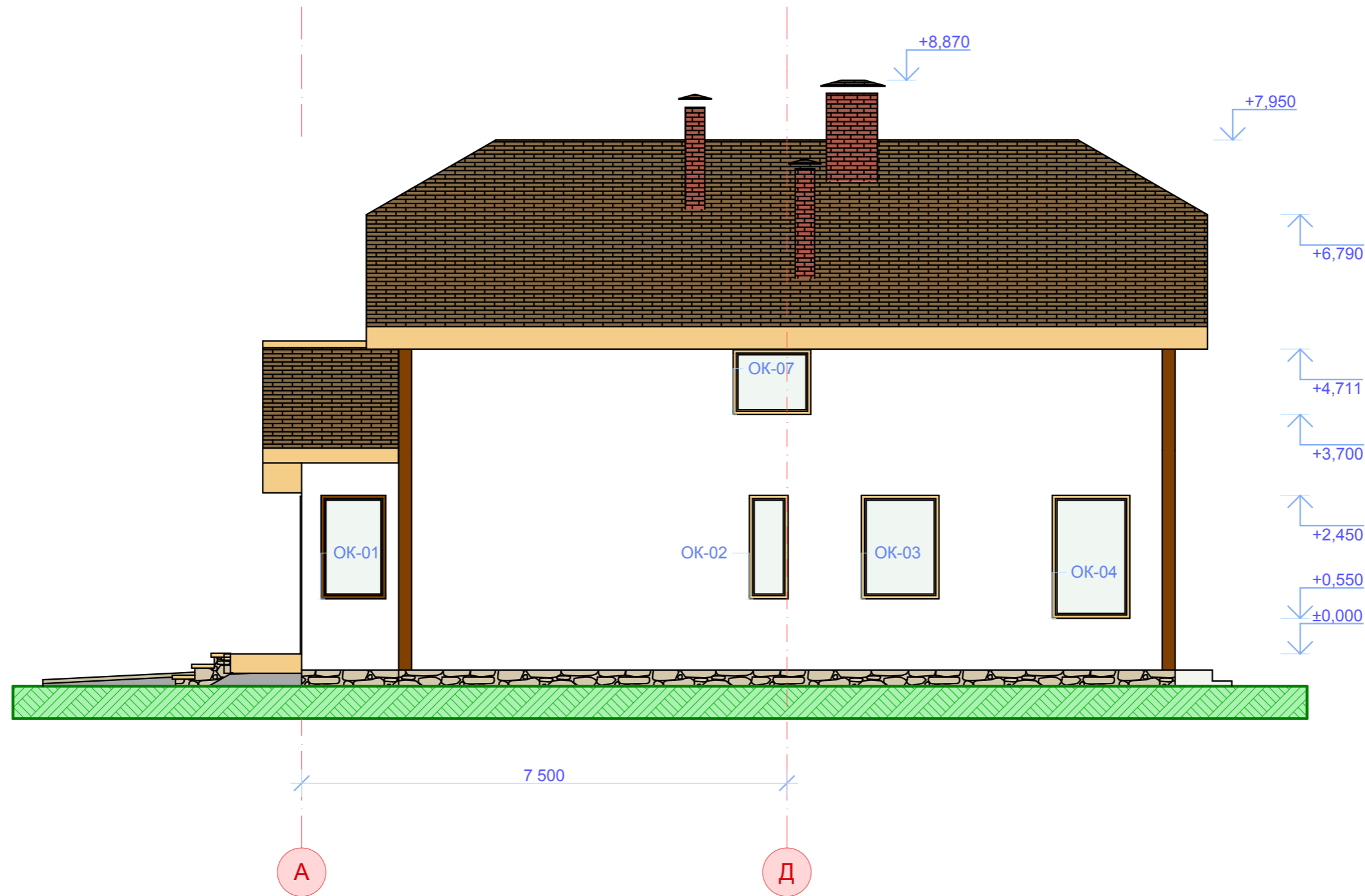
						001-Проект коттеджа			
						Наименование объекта (адрес)			
Изм.	Коп.уч.	Лист	№Док.	Подп.	Дата	Жилой дом с мансардой	Стадия	Лист	Листов
							РП	АС.4	
						План мансардного этажа	Название организации		

# Фасад 1-5



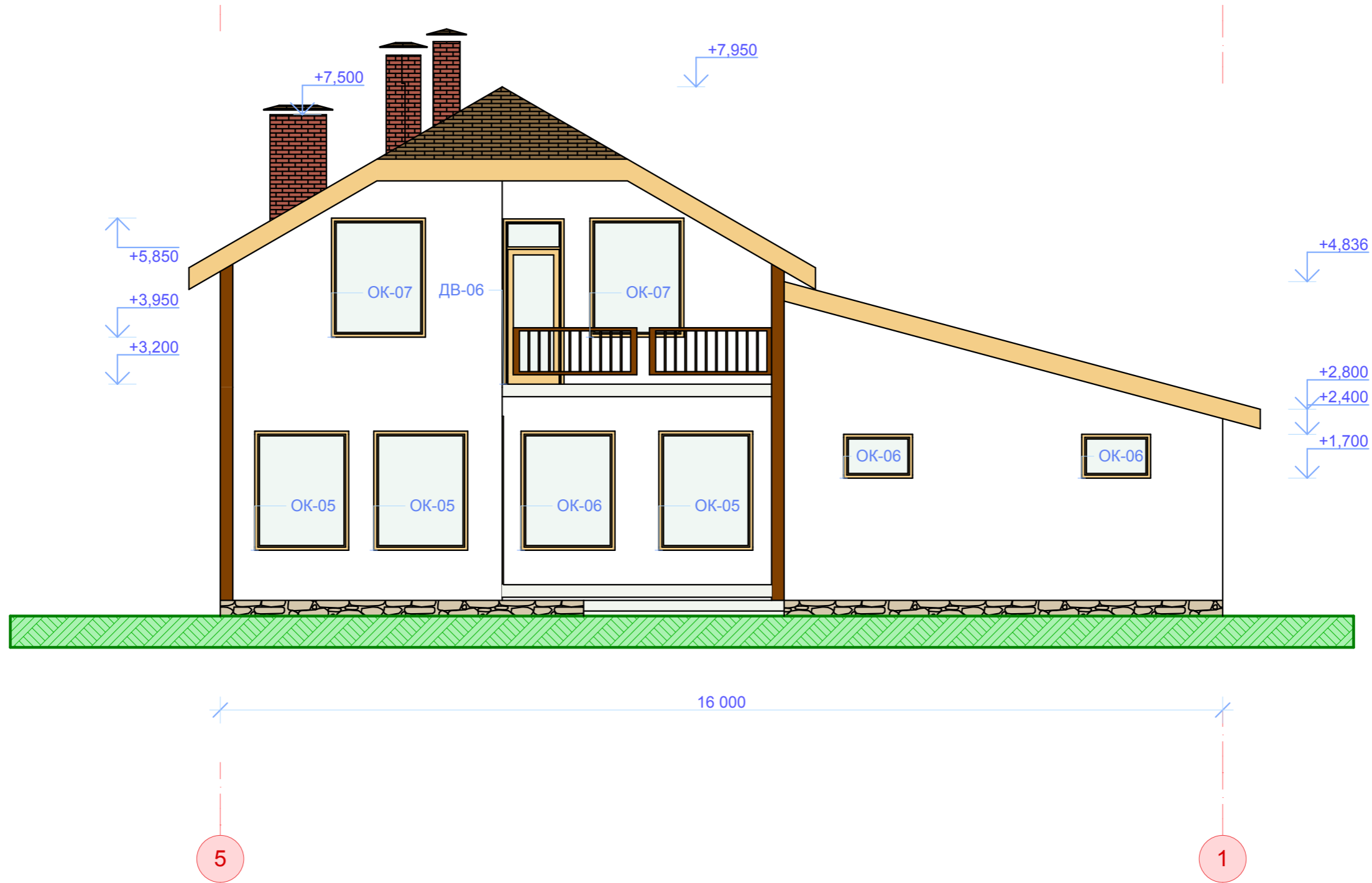
						001-Проект коттеджа			
						Наименование объекта (адрес)			
Изм.	Коп.ч.	Лист	№Док.	Подп.	Дата	Жилой дом с мансардой	Стадия	Лист	Листов
							РП	АС.5	
						Фасад 1-5	Название организации		

# Фасад А-И



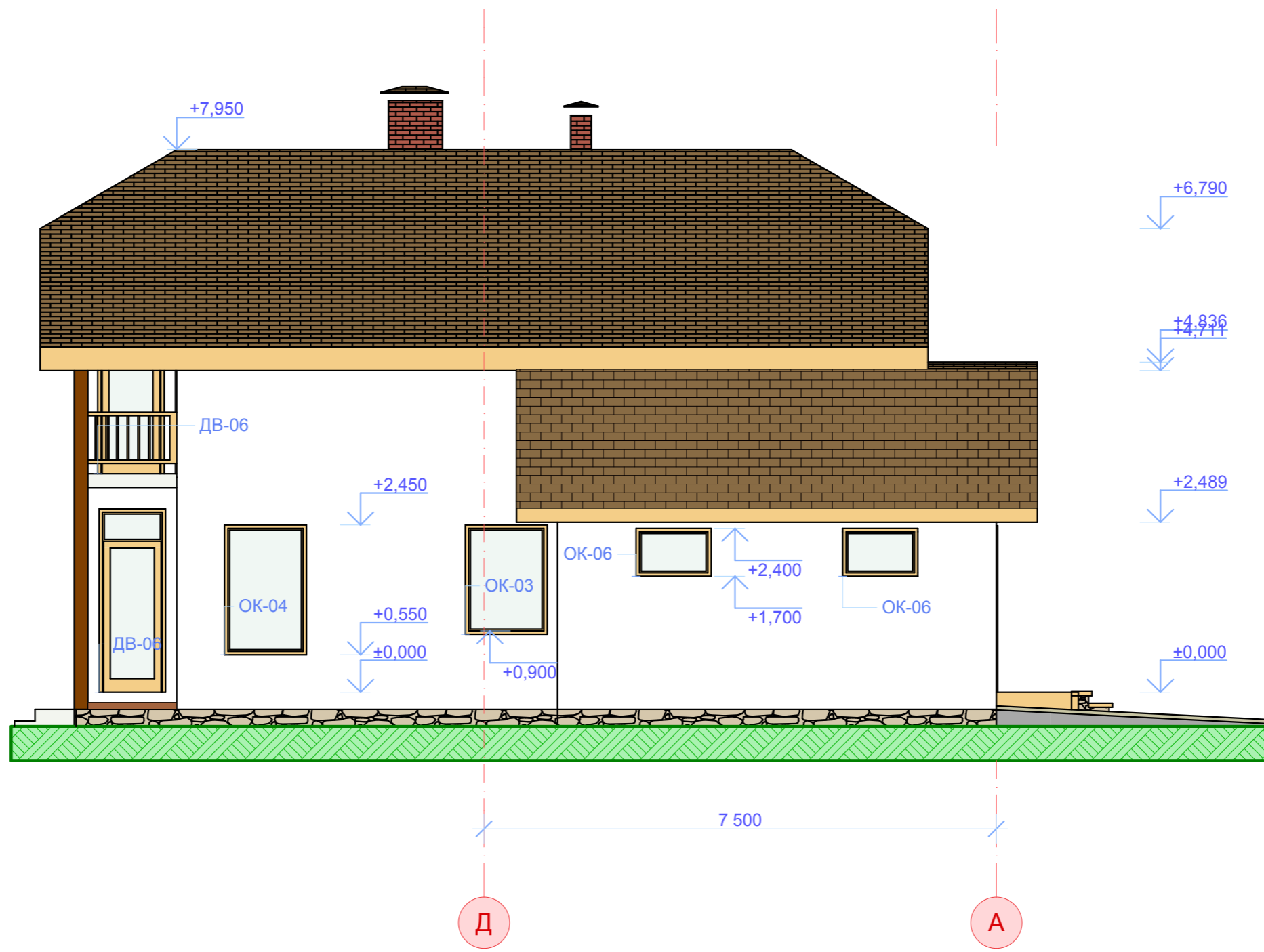
						001-Проект коттеджа			
						Наименование объекта (адрес)			
Изм.	Кол.ч.	Лист	№Док.	Подп.	Дата	Жилой дом с мансардой	Стадия	Лист	Листов
							РП	АС.6	
						Фасад А-И	Название организации		

# Фасад 5-1



						001-Проект коттеджа				
						Наименование объекта (адрес)				
Изм.	Коп.уч.	Лист	№Док.	Подп.	Дата	Жилой дом с мансардой		Стадия	Лист	Листов
								РП	АС.7	
						Фасад 5-1		Название организации		

# Фасад И-А



						001-Проект коттеджа			
						Наименование объекта (адрес)			
Изм.	Коп.уч.	Лист	№Док.	Подп.	Дата	Жилой дом с мансардой	Стадия	Лист	Листов
							РП	АС.8	
						Фасад И-А	Название организации		